



Observatoire des centres sociaux et des espaces de vie sociale

PROJET



Système d'Échanges National des Centres Sociaux

Édito

L'animation de la vie sociale est une composante majeure de l'action territoriale des Caf.

Par leur action, les centres sociaux et les espaces de vie sociale facilitent l'intégration sociale des individus dans leur environnement, favorisent le vivre ensemble et les mixités et soutiennent l'accès aux droits et aux services.

En s'appuyant sur une méthodologie d'intervention basée sur le diagnostic partagé, la participation des habitants et le développement du pouvoir d'agir, ils concourent à l'attractivité des territoires.

Depuis 2016, les Caf de la Région Normandie collaborent pour la mise en œuvre de Senacs, observatoire national partagé entre la CNAF et la Fédération des Centres Sociaux et Socio-Culturels de France (FCSF). Cet observatoire permet d'objectiver l'action des structures d'animation de la vie sociale et de valoriser leur impact sur les familles et les territoires.

Dans la Manche, le réseau Animation de la Vie Sociale est constitué de 18 centres sociaux et 21 espaces de vie sociale dont le maillage permet une intervention de proximité adaptée à la spécificité de chaque territoire.

Cette édition a pour objectif de valoriser les actions et projets développés par ces structures et de donner à voir la plus-value qu'ils génèrent en termes de cohésion sociale.

Afin d'accompagner ce réseau, la Caf de la Manche et la FCSF ont engagé un partenariat pour la mise en place en 2025 d'une coordination départementale Animation de la vie sociale à l'échelle départementale ; elle proposera la mise en réseau des acteurs et l'accompagnement des territoires sur la thématique animation de la vie sociale.

Bonne lecture !





Sommaire

Les structures d'animation de la vie sociale	3
Portrait des structures	4
Des actions au service des habitants	5
Ancrage territorial & partenariats locaux	6
Richesse humaine des structures	7
Les ressources financières	8
Centre sociaux et EVS, des atouts pour l'attractivité des territoires	9
Des structures mobilisées sur les territoires	10
Fiche Nationale	11



Légende :

-  Données des centres sociaux
-  Données des espaces de vie sociale

Crédits photos de couverture : Amélie Héroux, Laurent Sanson, Lucile Barbery, Marta Nascimento, Pierre Leray, Yann Castanier et Yves Nivot.

Les structures d'animation de la vie sociale



38

structures au total dans la Manche

18

centres sociaux agréés par la Caf

→ 16 ont répondu à l'enquête



Territoire d'intervention :

61%

à dominante **urbaine**

39%

à dominante **rurale**

→ 33% situés sur un quartier prioritaire politique de la Ville (QPV)

→ 17% situés sur une zone de revitalisation rurale (ZRR)

20

espaces de vie sociale agréés par la Caf

→ 20 ont répondu à l'enquête



Territoire d'intervention :

15%

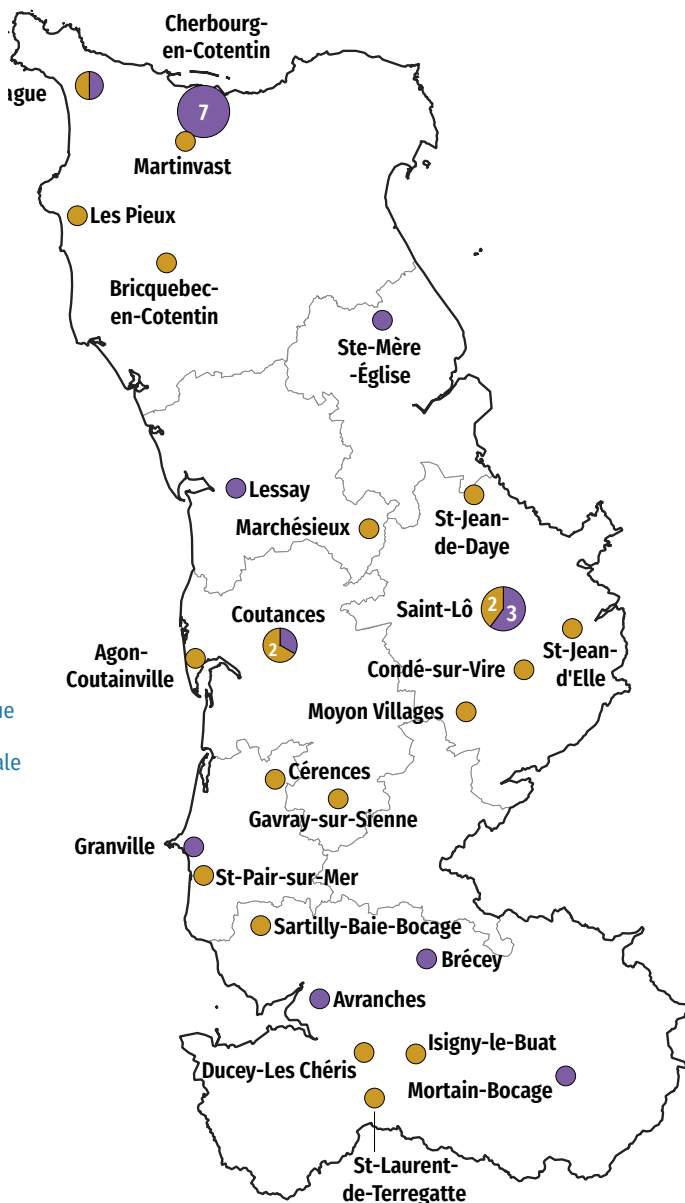
à dominante **urbaine**

85%

à dominante **rurale**

→ 5% situés sur un quartier prioritaire politique de la Ville (QPV)

→ 20% situés sur une zone de revitalisation rurale (ZRR)

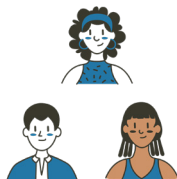


● Centre social

● Espace de vie sociale

Portrait des structures

Les structures de l'animation de la vie sociale sont diverses mais visent toutes l'émancipation et la transformation sociale. Elles sont implantées sur les quartiers ou les territoires ruraux et agissent dans la proximité, au service de tous les habitants.



95 890

personnes au total
touchées par les actions
des structures

Les centres sociaux

71 850 habitants touchés par les actions des centres sociaux en 2023

Mode de gestion :



59 heures

d'ouverture hebdomadaire en moyenne



100%

des centres sociaux ont consacré du temps à **maintenir ou développer des liens à distances** avec les habitants.



→ **7 heures** par semaine en moyenne sont consacrées à ces **liens à distance**.

Les espaces de vie sociale

24 040 habitants touchés par les actions des EVS en 2023

Mode de gestion :



37 heures

d'ouverture hebdomadaire en moyenne



Des actions au service des habitants

Les centres sociaux et espaces de vie sociale s'adressent à tous les âges de la vie. Ils font émerger des actions en réponse aux questions sociales et aux besoins repérés et exprimés sur le territoire.

Les publics



46 340

habitants

participant aux actions régulières, projets et services

39 020

habitants

participant aux actions événementielles

10 520

usagers

des partenaires hébergés par les structures

Les principales thématiques d'actions

→ N°1 : Accès aux loisirs

→ N°2 : Parentalité

→ N°3 : Accès à la culture

→ N°4 : Citoyenneté et cohésion

Des actions pour tous les âges*



→ 0 - 6 ans



8%



→ 7 - 10 ans



7%



→ 11 - 14 ans



9%



→ 15 - 17 ans



6%



→ 18 - 25 ans



6%



→ 26 - 59 ans



30%



→ 60 - 74 ans



24%



→ 75 ans et +



10%

*habitants participant aux actions, projets et services des structures uniquement

Ancrage territorial & partenariats locaux

Les centres sociaux et espaces de vie sociale développent un projet d'animation globale ancré dans les enjeux locaux. Ils favorisent et accompagnent des dynamiques collectives et des partenariats, soutiennent la capacité à agir des habitants avec le souci de se porter au-devant d'eux.

L'accueil des associations

625 associations accueillies dans les centres sociaux 

70% → 439 sur une fonction service (photocopie, prêt de salles...)

15% → 92 pour un appui ressources (aide au projet, formation...)

15% → 9 pour un partenariat (activité intégrée au centre social)

Soutenir et animer la vie locale

75 initiatives d'habitants ou de collectifs soutenus par les centres sociaux et EVS

512 habitants impliqués dans le développement ou la réalisation de ces initiatives 

309 événements locaux portés ou accompagnés par les centres sociaux et EVS

Agir sur l'ensemble du territoire

8,2 heures en moyenne réalisées chaque semaine lors d'actions d'aller-vers les habitants → **11 523** habitants ont participé à ces actions

9 associations ou entreprises ont été créées avec l'accompagnement d'un centre social

Top 4 des types d'actions d'aller-vers

- **N°1** Événements (fête de quartier...)
- **N°2** Animation de rue / de proximité (sortie d'école...)
- **N°3** Animation chez un partenaire (établissement scolaire...)
- **N°4** Permanence chez un partenaire (France Services, CCAS...)

Des partenariats institutionnels :

86% des structures sont impliquées au sein d'un contrat ou d'un projet de politique locale 

→ **78%** sont parties prenantes d'une convention territoriale globale (CTG)

Richesse humaine

Les structures s'appuient sur des équipes de professionnels. Ce sont des lieux d'engagement et de citoyenneté qui favorisent et bénéficient de l'implication de bénévoles, tant dans la gouvernance que dans l'activité de la structure.

Des structures valorisant l'engagement bénévole

centres sociaux
espaces de vie sociale

 **1 864**
bénévoles au total
s'impliquent dans les structures



263 / 209
bénévoles dans les instances de pilotage

→ **3,6 / 3**
ETP en moyenne par structure

599 / 210
bénévoles d'activité réguliers

→ **19,3 / 7,4**
ETP en moyenne par structure

457 / 263
bénévoles ponctuels

→ **10,5 / 2,4**
ETP en moyenne par structure

Répartition des bénévoles :

30% hommes

femmes **70%**

→ centres sociaux

16% hommes

femmes **84%**

→ espaces de vie sociale

Des équipes salariées au service des projets

324 / 124
salariés

→ **12 / 2,9** ETP en moyenne par structure



61% / 47%
en CDI (y compris emplois aidés)



45 / 28
stagiaires et services civiques



106
salariés formés en 2023

31
bénévoles formés en 2023

Ressources financières

Les structures disposent d'un budget largement consacré aux ressources humaines. Leurs principaux financeurs sont la Caf, les collectivités locales, l'Etat mais aussi les usagers eux-mêmes.

Les centres sociaux

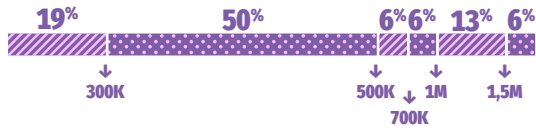


Budget global ↓

9 239 000 €

→ 577 400 € de budget moyen

Répartition des centres sociaux par budget :



79%

part du budget des centres sociaux consacrée à la masse salariale (moyenne)

Les espaces de vie sociale

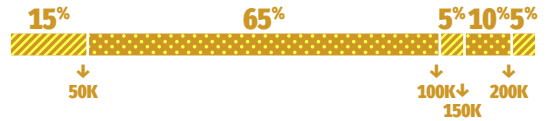


Budget global ↓

1 839 000 €

→ 92 000 € de budget moyen

Répartition des EVS par budget :

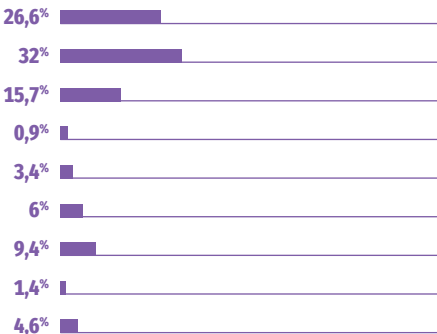


65%

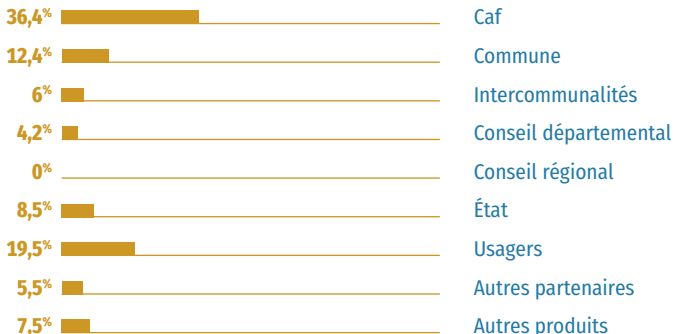
part du budget des EVS consacrée à la masse salariale (moyenne)

Répartition des financements

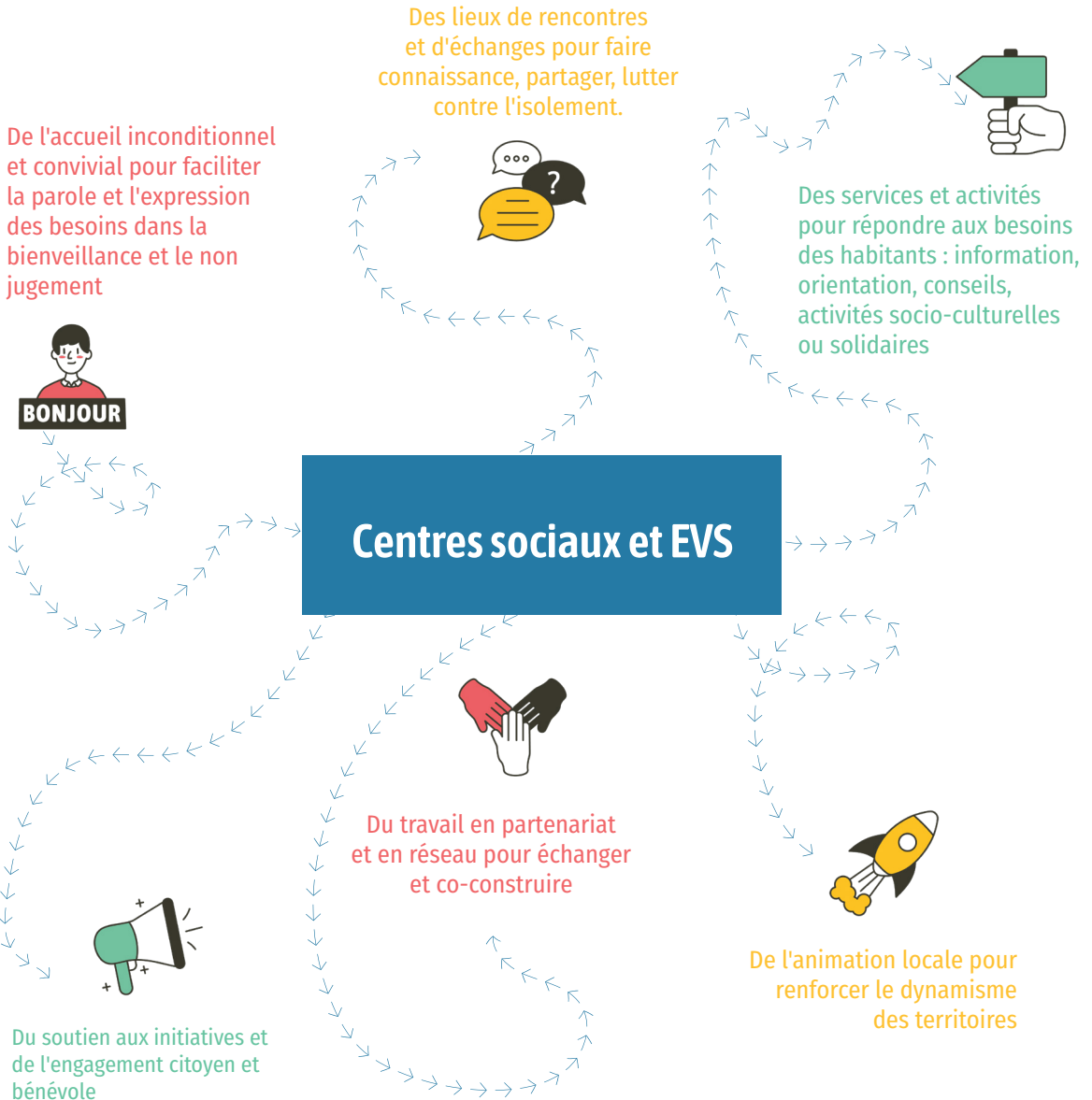
↓ Centres sociaux



↓ Espaces de vie sociale



Centre sociaux et EVS, des atouts pour l'attractivité des territoires



Des structures mobilisées sur les territoires

ZOOM 

Visibilité de l'animation sociale

Dans le cadre du schéma départemental des services aux familles 2020-2026, l'ACSEVS 50, en partenariat avec la fédération départementale Familles Rurales et la Caf, a travaillé à la création d'une vidéo de présentation de l'animation de la vie sociale de la Manche. Cette vidéo a mobilisé une grande partie des structures de la Manche et se veut un outil de communication et de valorisation au service de l'ensemble du réseau.

Voir la vidéo : https://www.youtube.com/watch?v=B_vQYNGJLc



ZOOM 

Accès aux droits

Les structures d'animation de la vie sociale de la Manche sont mobilisées sur la question de l'accès aux droits, via leur accueil, la mise à disposition de matériel informatique, la mise en place de permanences administratives, la présence de conseillers numériques et la gestion ou le partenariat avec France Services.

→ Chiffres clés:

75%



des centres sociaux disposent de moyens humains ou matériels en matière d'accès aux droits.

88%

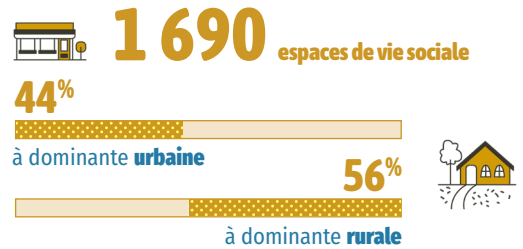
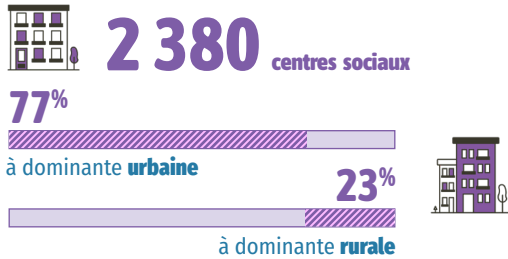


des centres sociaux ont intégré l'accès aux droits à un axe ou une orientation de leur projet social.

Fiche nationale

ENQUÊTE 2024 - DONNÉES 2023

- Un observatoire national partagé entre CNAF et FCSF et co-piloté en local par les 2 réseaux
- Un panorama annuel de l'activité des centres sociaux et des espaces de vie sociale



5,7 millions d'habitants touchés par l'action des centres sociaux

28 800 bénévoles dans les instances de pilotage

61 670 salariés

101 600 bénévoles d'activités

12,2 ETP en moyenne par structure

1,8 million d'habitants touchés par l'action des EVS

16 000 bénévoles dans les instances de pilotage

9 600 salariés

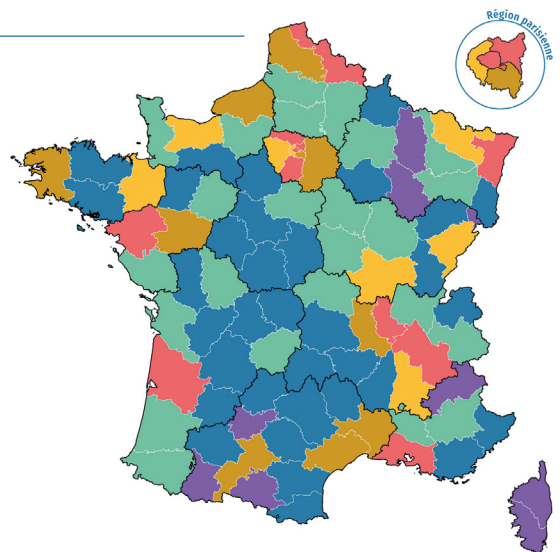
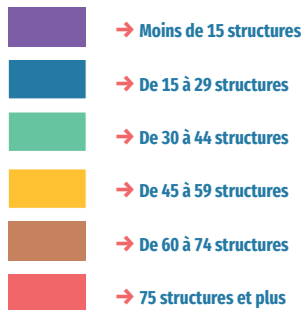
56 600 bénévoles d'activités

2,9 ETP en moyenne par structure

694 300€ budget moyen

112 800€ budget moyen

Densité de répartition des structures



COORDINATION DÉPARTEMENTALE**Caf de la Manche**→ *Karine Le Guern*

Conseillère Technique Animation de la vie sociale et jeunesse

karine.leguern@caf50.caf.fr

02.33.76.64.87

COORDINATION NATIONALE**Un projet co-porté par la CNAF, la FCSF et leurs réseaux.**

Caisse Nationale des Allocations Familiales - CNAF

→ *Éric Desroziers et Évelyne Lebossé-Couët*

Fédération des centres sociaux et socioculturels de France –

FCSF → *Anne Fleury-Raemy*

Caisse d'Allocations Familiales du Rhône - Caf du Rhône

→ *Élisabeth Caron et Éva Bernard*

Union Régionale Auvergne Rhône Alpes Centres Sociaux –

AURACS → *Fabrice Gout*Coordinateur national → *Alexis Gruyer*Coordination - Secrétariat de rédaction → *Agnès Bureau*Graphisme → *Tip! - Thibault Pilard***PROJET SENACS**

Expérimentation locale au démarrage (Rhône-Alpes), l'Observatoire SENACS - Système d'Échanges National des Centres Sociaux – rend compte depuis plus de 10 ans des activités et de l'organisation des centres sociaux et des espaces de vie sociale pour l'ensemble des territoires, départements et régions en métropole et Outre-Mer.

Animé localement par les Caf et les Fédérations locales ou Unions régionales des centres sociaux, SENACS est un outil partagé au service de la valorisation et de l'engagement des structures de l'animation de la vie sociale. Coordinné à l'échelle nationale, l'Observatoire appuie ses résultats et ses productions sur la base d'une enquête annuelle, diffusée à l'ensemble des presque 2 400 centres sociaux et 1 700 EVS. Couvrant les grands pans de la vie et des réalisations des structures, cette enquête contribue à qualifier leur impact sur les territoires.

Selon le principe de savoir « compter autrement » et « ne pas tout compter » (tel qu'inspiré du regard du philosophe Patrick Viveret), l'Observatoire se donne ainsi l'ambition d'éclairer et d'apprécier la valeur de structures « en contexte » impliquées pour répondre aux défis de notre société.

Consulter les publications et données de SENACS :

→ www.senacs.fr

Suivre l'actualité de SENACS sur LinkedIn - page Senacs – Observatoire des centres sociaux et des EVS

**PROJET** → édition 2024

Système d'Échanges National des Centres Sociaux

→ www.senacs.fr